



KADIN EKONOMI

Türkiye'de Ekonomik Dönüşüm

Türkiye’de Ekonomik Dönüşüm

EKONOMİK BÜYÜME *Kadın İşgücü*

- Ekonomik büyüme, bir ülkenin kalkınma ve refah seviyesini belirleyen en önemli faktörlerden biridir.
- Kadınların iş gücüne katılımı, ekonomik büyümenin önemli bir bileşeni olarak değerlendirilmektedir. Klasen ve Lamanna (2009) tarafından yapılan çalışmada, kadın istihdamının düşük olmasının düşük gelirli ülkelerde ekonomiyi büyümeyi sınırlayan temel etkenlerden biri olduğu tespit edilmiştir.
- Türkiye’de kadınların iş gücüne daha fazla katılım sağlamanın, ekonomik büyüme üzerinde doğrudan etkili olduğu ve kadın istihdamını teşvik eden politikaların ekonomik büyümeyi arttırdığı ifade edilmektedir (Sak, 2019).

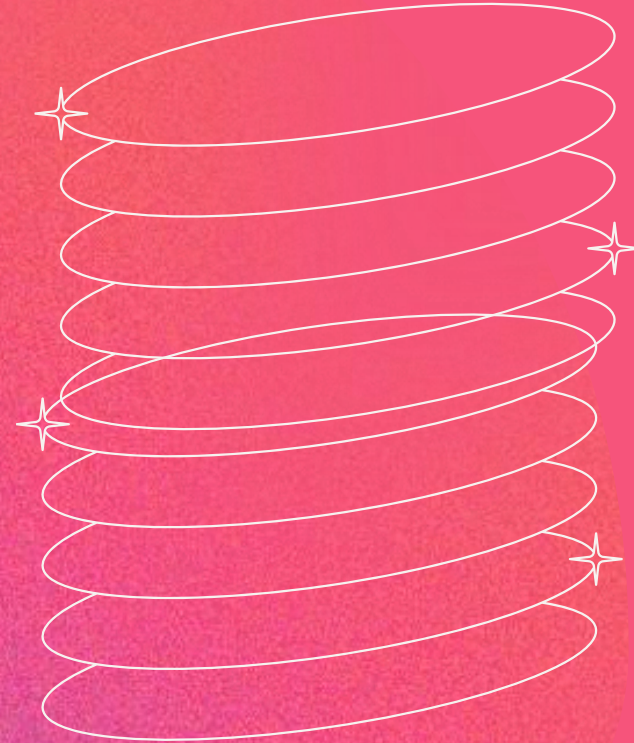


KADIN

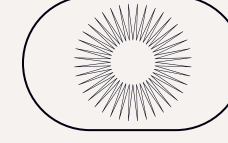
Kadınların ekonomik büyümeye etkisini etkileyen eğitim düzeyleri, iş gücü katılım oranları, doğurganlık oranları gibi birçok etmen vardır. Gelişmekte olan ülkelerde birçok kadın hala iş gücünde aktif olarak rol alamamaktadır. Birleşmiş Milletler Sürdürülebilir Kalkınma Amaçları içerisinde bulunan; nitelikli eğitim, toplumsal cinsiyet eşitliği, eşitsizliklerin azaltılması, barış ve adalet kadınların güçlenmesi için hedeflenen politikalar arasında yer alıyor. Bölgesel ve küresel

anlamda kalkınmalar için bu sürdürülebilirlik projesi çok önemlidir. Ulu Önderimiz Mustafa Kemal Atatürk 'ün de dediği gibi; 'Daha emin ve daha doğru olarak yürüyeceğimiz bir yol vardır:

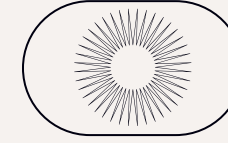
Büyük Türk kadını çalışmamıza ortak kılmaktır.' Kalkınma projelerinde kadınların da olması onların iş gücüne dahil edilmesi ile ancak başarıya ulaşabilir çünkü kadınların yeteneklerinin, zekasının ve yaratıcı fikirleri ile ekonomiye, siyasete, eğitime ve bilime olacak katkıları yadsınamaz bir gerçektir.



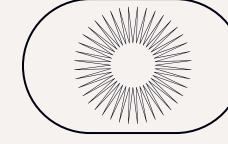
istatistiklerle KADIN



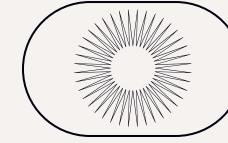
Türkiye nüfusunun %49,98'ini kadınlar, %50,02'sini erkekler oluşturmaktadır. Bu değerler kadınların ekonomik büyümeye etkisinin fazla olduğunu göstermektedir.



Ortalama eğitim süresi kadınlarda 8,6 yıl iken erkeklerde bu oran 10,1 olarak kaydedilmiştir



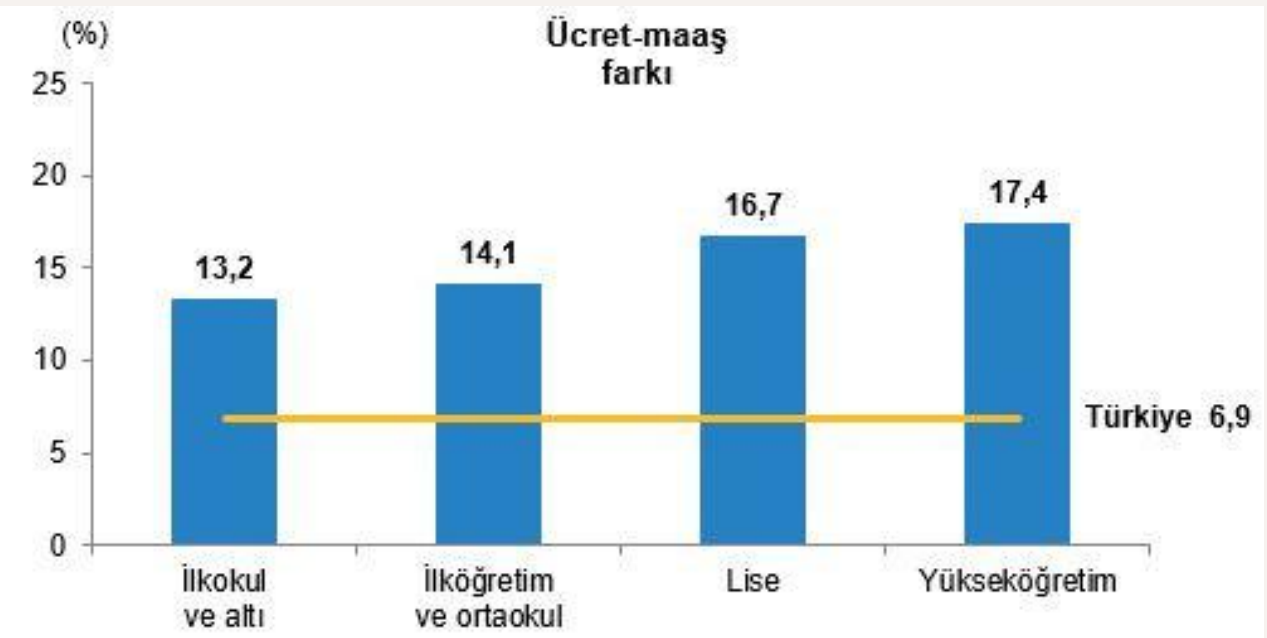
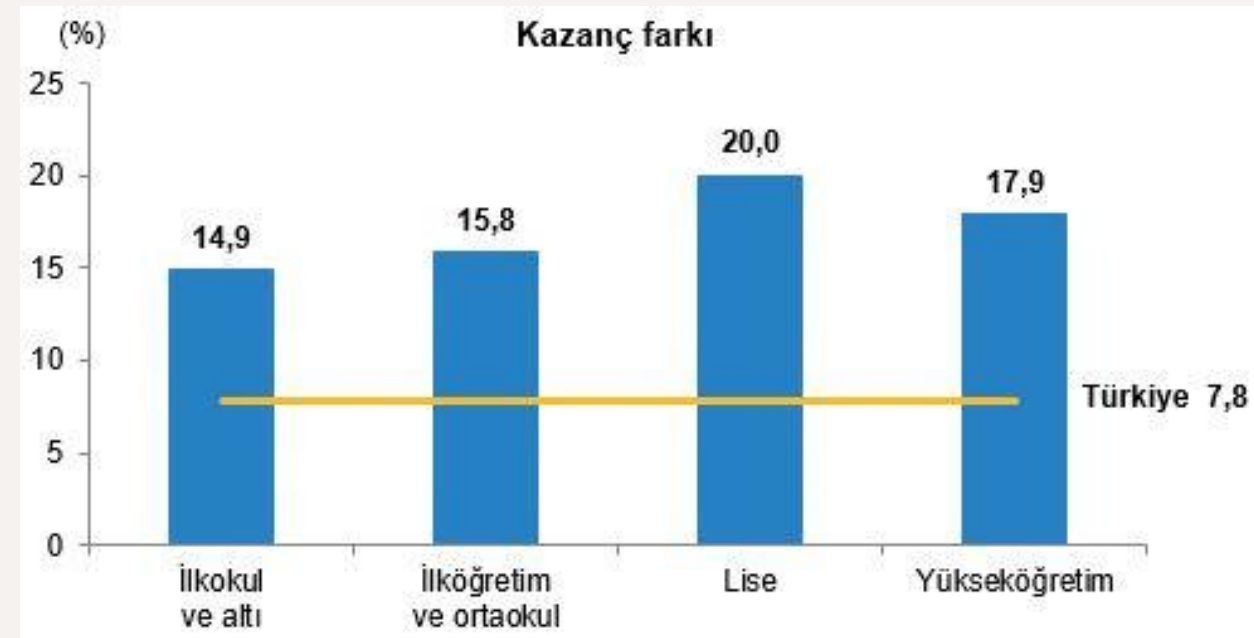
2008 yılında en az bir eğitim düzeyini tamamlayan 25 ve daha yukarı yaştaki kadınların oranı %67,5, erkeklerin oranı %82,8 iken, bu oran 2023 yılında kadınlarda %87,8, erkeklerde ise %96,8 oldu



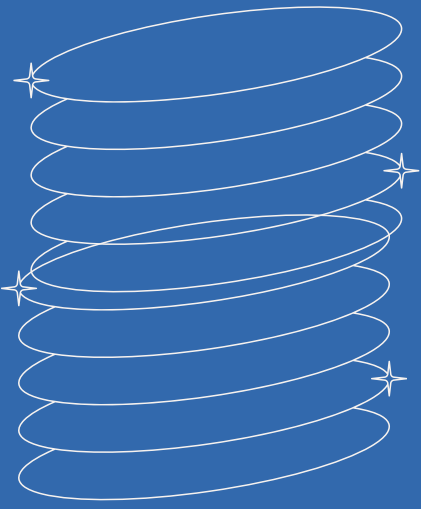
Hanehalkı İşgücü Araştırması sonuçlarına göre 2023 yılında 15 ve daha yukarı yaştaki nüfusun istihdam oranının %48,3 olduğu görüldü. Bu oran kadınlarda %31,3, erkeklerde ise %65,7 oldu.

istatistiklerle KADIN

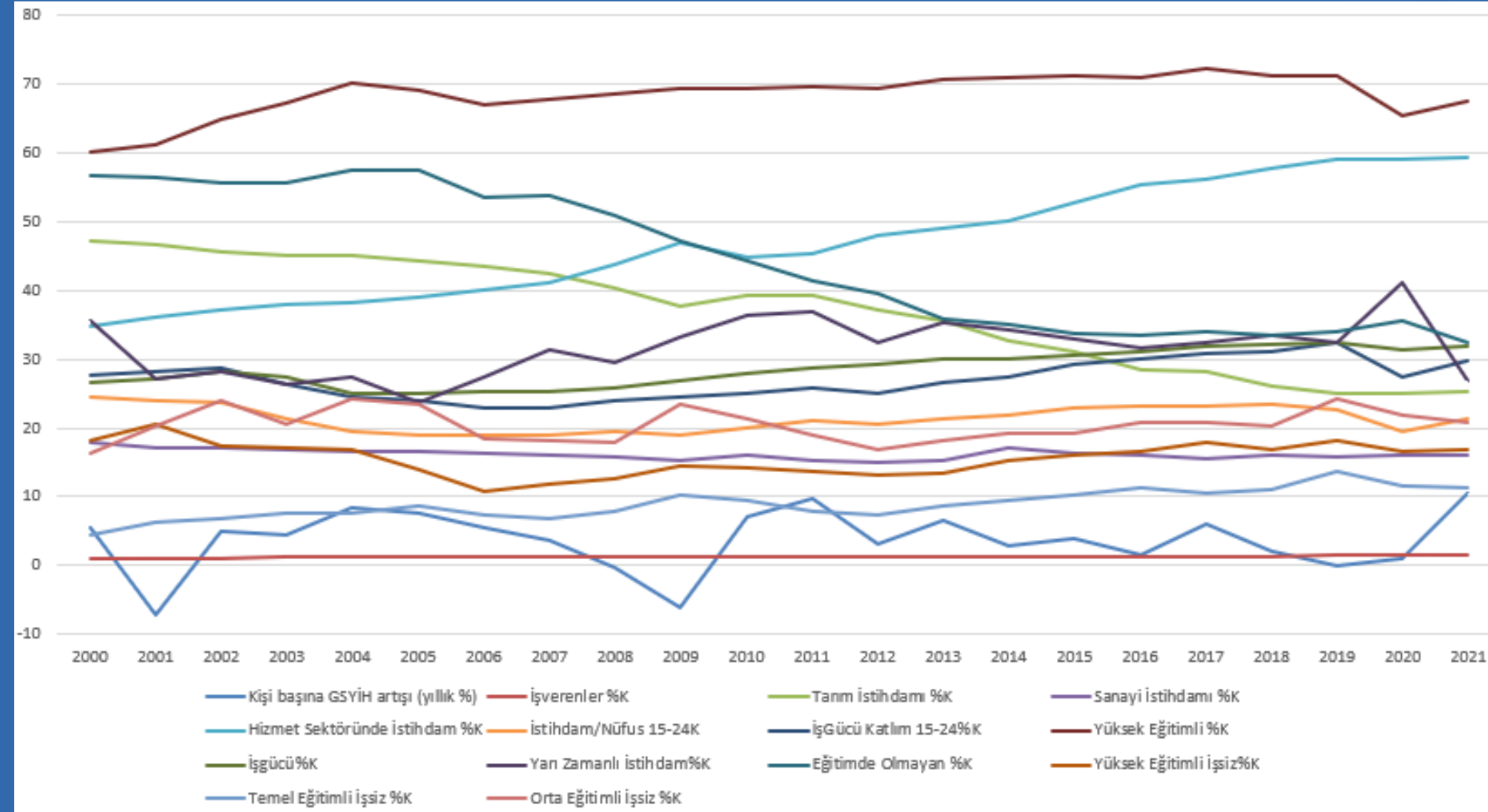
Cinsiyetler arası ücret veya kazanç farkı, erkek ve kadın arasındaki ücret veya kazanç farkının erkek ücret veya kazancına yüzdesel oranı olarak tanımlanmaktadır. Kazanç Yapısı İstatistiklerine göre, yıllık ortalama brüt ücret-maaş ile hesaplanan gösterge için en yüksek fark %17,4 ile yükseköğretim mezunlarında, en düşük fark %13,2 ile yine ilkokul ve altı mezunlarda gerçekleşti. Yıllık ortalama brüt kazanç ile hesaplanan gösterge için ise, en yüksek fark %20,0 ile lise mezunlarında, en düşük fark ise %14,9 ile ilkokul ve altı mezunlarda gerçekleşti.



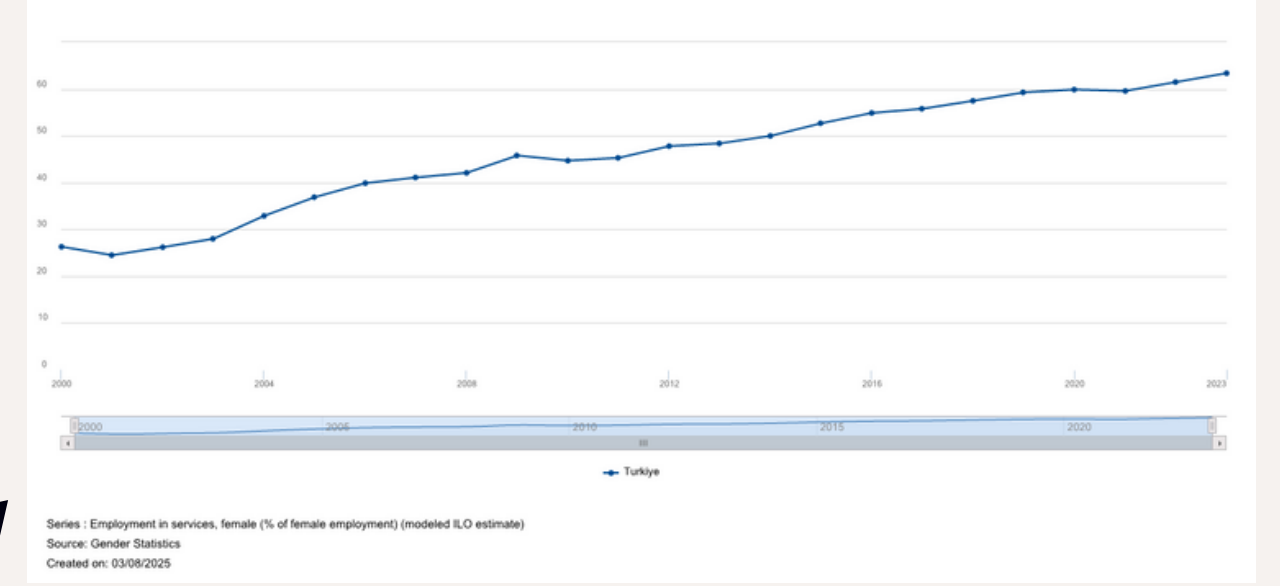
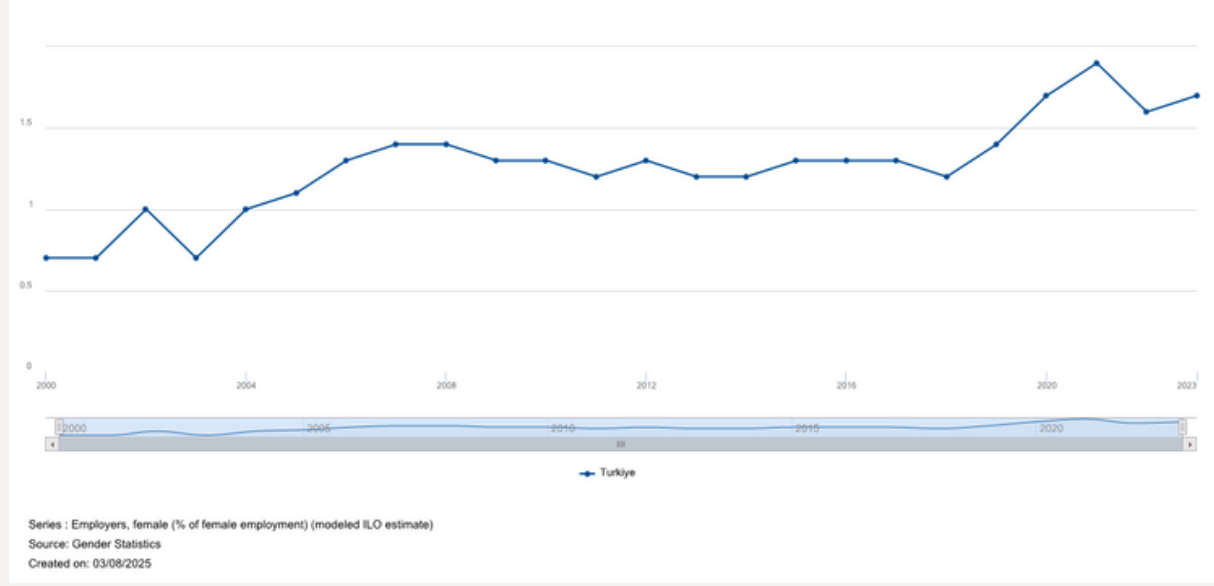
TÜİK, Kazanç Yapısı İstatistikleri, 2023



ANALİZ SONUÇLARI

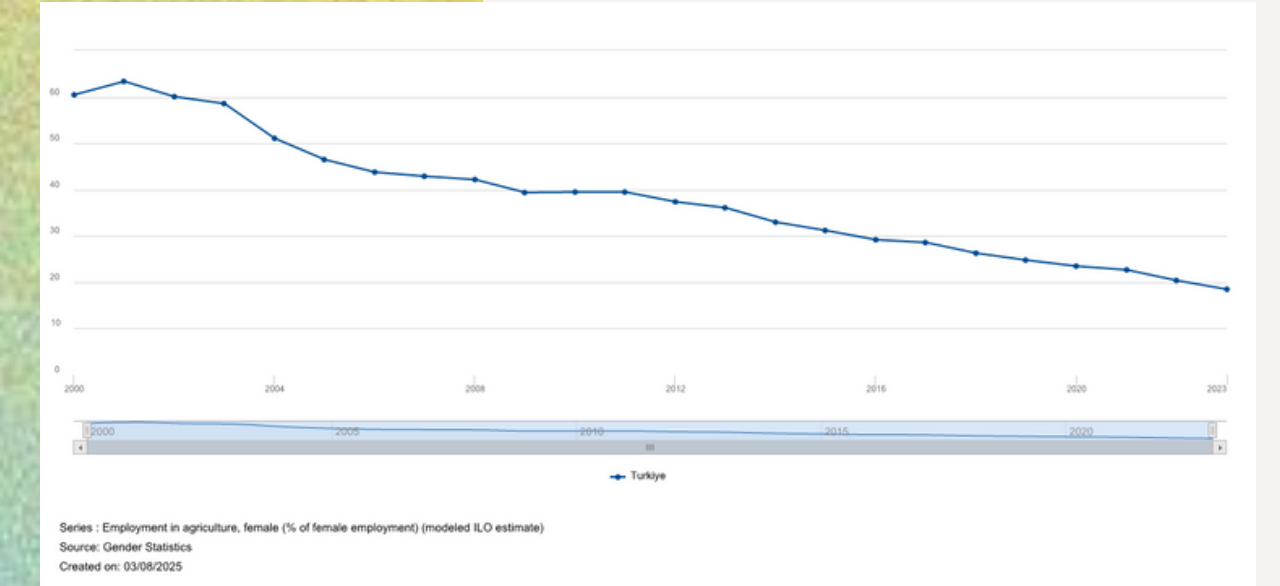
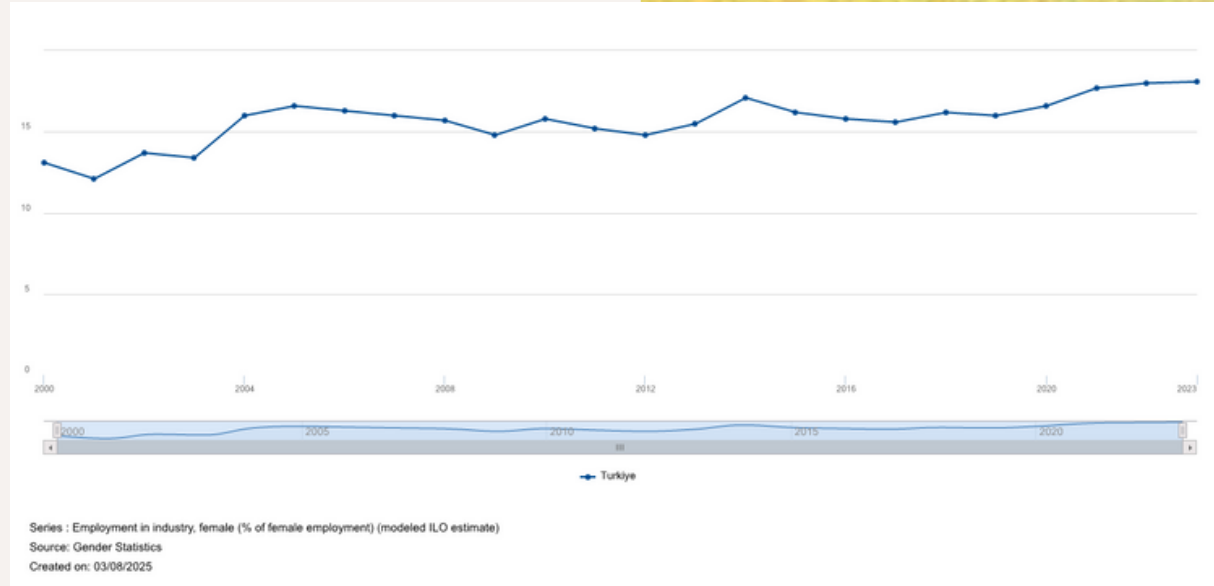


1930 yılından beri seçimlerde gördüğümüz kadınların Gayri safi milli haslaya katkısını ölçebilmek için Türkiye İstatistik Kurumu ve Dünya Bankas'ndan alınan verilerle bir inceleme yapılmıştır. Bağımlı değişken Gayri safi yurtiçi hasıla iken bağımsız değişkenler eğitim, işgücü ve doğurganlıktr.



İstihdamda KADIN

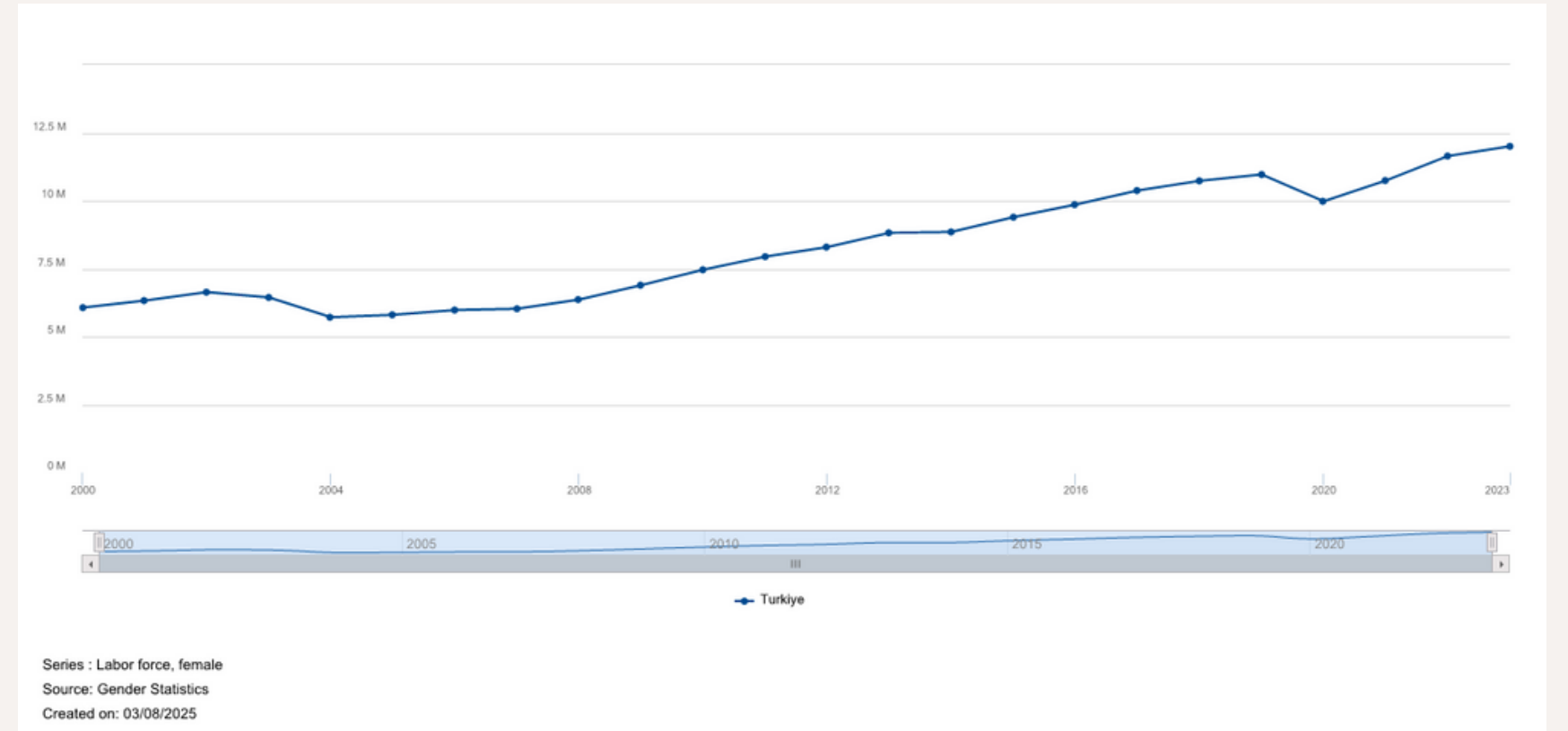
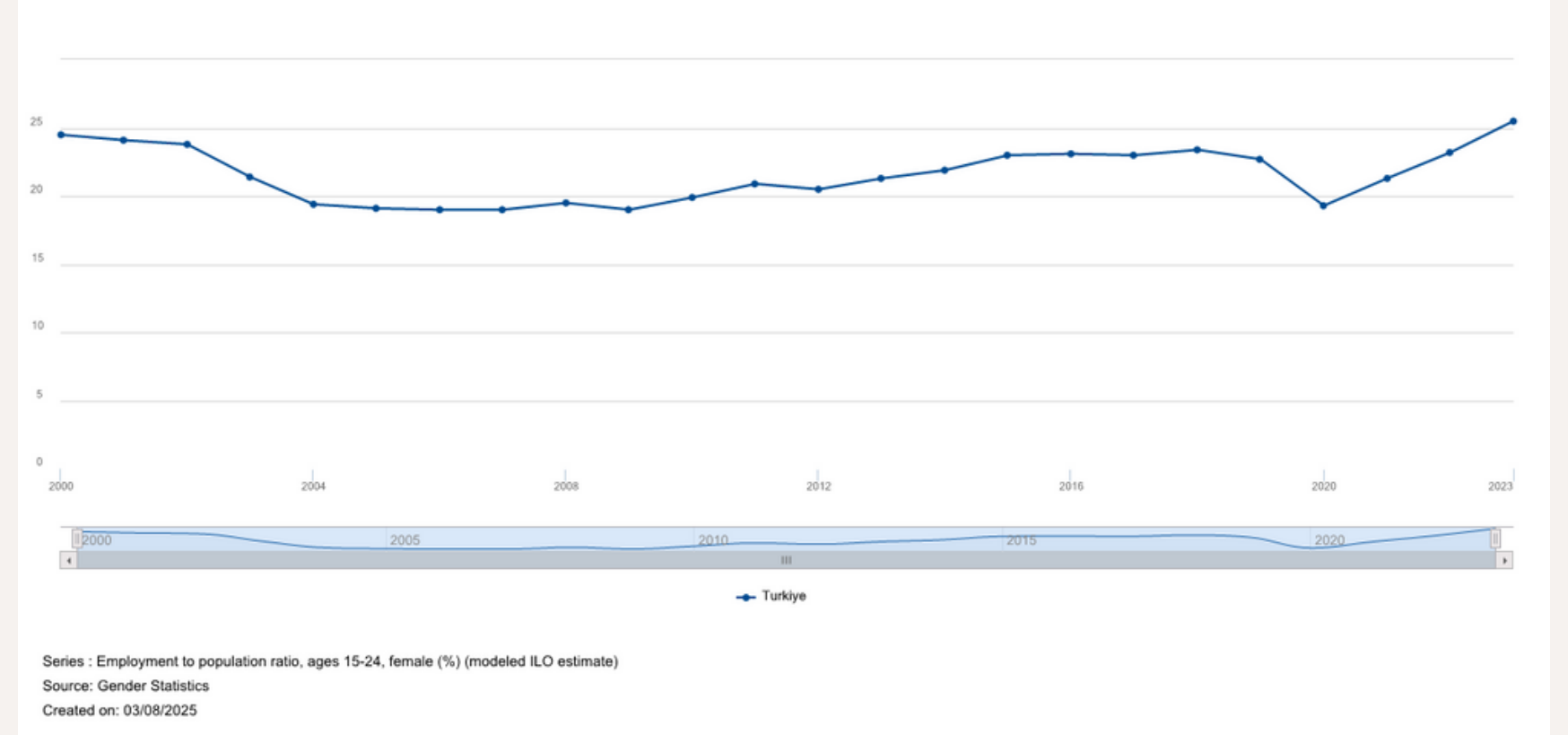
Kadınları istihdamda incelediğimizde işveren kadın sayısı oranı 2000 yılından 2023'e kadar bir artış göstermektedir. Sanayide istihdam edilen kadın sayısı da aynı şekilde artış göstermektedir. Devletin 'Kız Çocuklarını Okutma' kampanyalarında ki artışla birlikte tarım da çalışan kadın sayısı yerini hizmet sektöründe ki artışa bırakmıştır.



yüksek eğitim & istihdam KADIN

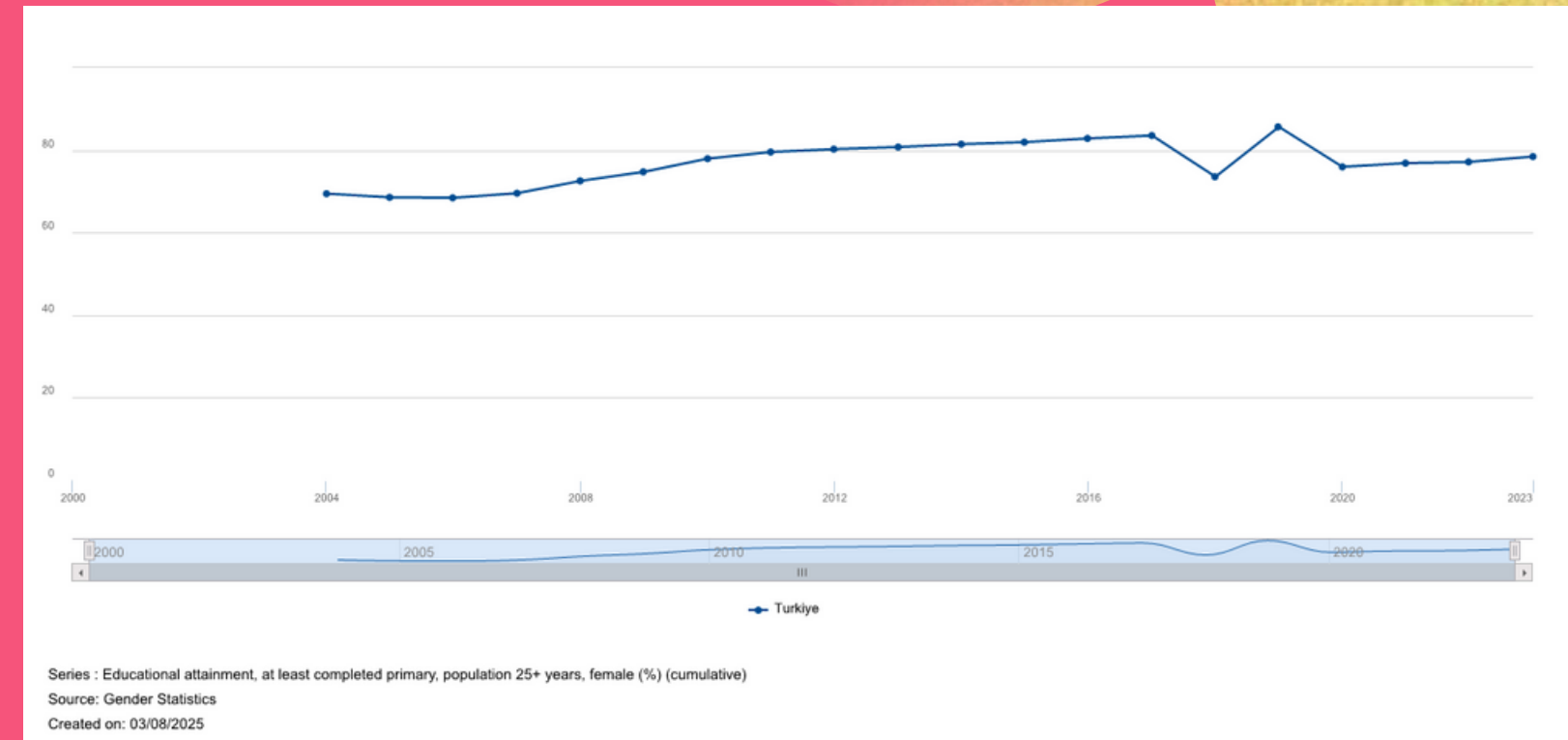
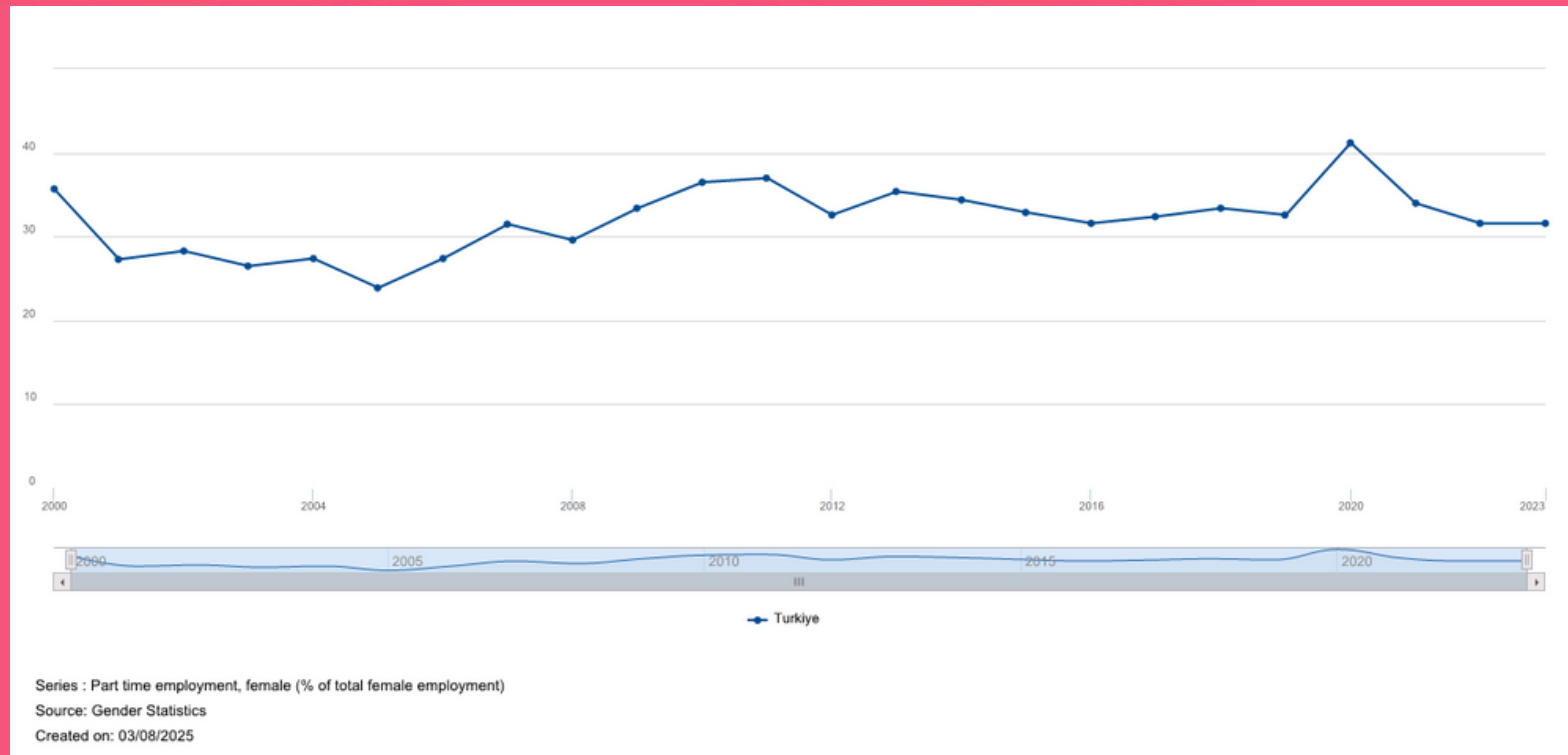


İstihdam detaylı bir şekilde incelendiğinde istihdamın nüfusa oranı 15-24 yaş aras kadınlarda incelendiğinde zamanla düşüş gösterdikten sonra artış göstermiştir. Eğitim düzeyi arttıkça kadınların istihdam oranı da artmaktadır. Yüksek Eğitimli kadınların oranı ise her geçen gün artış göstermektedir.



EĞİTİM & KADIN

2020 yılında yarı zamanlı istihdam edilen kadın sayısı oranı ve eğitimde olmayan kadın sayısı oranı kişi başına düşen gayri safi yurtiçi hasıla artış oranında paralel bir sonuç seyir ederken 2023 yılında eğitimde olmayan kadın sayısı oranının düşmesiyle daha fazla kız çocuğu okutuldu ve yarı zamanlı istihdam sayısı da bununla birlikte düşüş gösterdi ve kişi başına düşen gayri safi yurtiçi hasıla oranı da artış göstermektedir.



Kadın



MÜKEMMELDİR

Türkiye'de Ekonomik Büyüme'yi ciddi oranda etkileyen kadınlar, cinsiyet konusunda ciddi haksızlıklar yaşamaktadır. Birleşmiş Milletler Sürdürülebilir Kalkınma Amaçları içerisinde bulunan; nitelikli eğitim, toplumsal cinsiyet eşitliği, eşitsizliklerin azaltılması, barış ve adalet gibi hedeflenen politikaları sağlayabilirsek hem demokrat bir ülke olmayı başaracağız hem de kalkınma hedeflerini başarmış olacağız. Dünya Kalkınma Raporu (2012) incelendiğinde cinsiyet eşitliği sağlandığında kalkınma da sağlanmış olacaktır. Toplumsal cinsiyet eşitliği ile ekonomik kalkınmayı bu şekilde gerçekleştirebiliriz.

1. İnsan sermayesi donanımlarında cinsiyetler arasındaki farkı kapatmalıyız. Dezavantajlı grupların eğitime erişimleri mali desteklerle artırılması. Uzmanlaşmış anne sağlığı hizmetleri mali destek ve teknoloji ile artırılması.
2. Kadınların ekonomik fırsatlara erişiminin desteklenmesi. Çocuk bakımı ve erken çocukluk gelişimine erişimin mali destek ve teknoloji ile artırılması. Kırsal kesim kadınlarına mali destek ve teknoloji ile yatırım yapılmalı.
3. Söz hakkı ve eyleyicilikte cinsiyetler arasındaki farkın kapatılması. Kadınların adalet sistemine erişiminin teknoloji ile artırılması.



DINLEDİĞİNİZ



İÇİN

teşekkür ederim

